



MINISTERE DU TRAVAIL ET
DE LA FONCTION PUBLIQUE

REPUBLICQUE DU BENIN

**PROJET D'APPUI A LA REFORME ET A LA MODERNISATION DE
L'ADMINISTRATION PUBLIQUE (PARMAP)**

-----@@@@@-----

DIRECTION GENERALE DU TRAVAIL

**DEMATERIALISATION DU SYSTEME D'INFORMATION SUR LE
MARCHE DU TRAVAIL**

Rapport final

Juillet 2020

Table des matières

Sigles et abréviations.....	4
Introduction.....	5
1. Contexte de l'étude.....	6
2. Objectifs de la mission et résultats attendus.....	6
2.1 Objectifs	6
2.2 Résultats attendus.....	7
3. Cadre d'analyse du Système Intégré de Recueil et de Publication des Statistiques du Travail (SIRP_Stat) et méthodologie	7
3.1 Cadre d'analyse du SIRP_Stat.....	7
3.2 Méthodologie	8
3.3 Les limites de l'étude	9
4. Présentation du Système Intégré de Recueil et de Publication des Statistiques du Travail (SIRP_Stat)	10
5. Diagnostic du Système Intégré de Recueil et de Publication des Statistiques du Travail (SIRP_Stat)	11
5.1 Analyse institutionnelle.....	11
5.2 Analyse organisationnelle.....	14
5.3 Analyse fonctionnelle	14
5.4 Collecte et compilation des données	15
5.5 Capacité des acteurs producteurs et les outils d'analyse	16
5.6 Capacité des acteurs producteurs	17
5.7 Outils d'analyse.....	17
5.8 Demande et degré de satisfaction des utilisateurs	17
5.9 Adéquation entre production et utilisation des données	18
5.10 Analyse du système informatique existant.....	19
5.11 Synthèse des forces, faiblesses, opportunités et menaces	20
6. Recommandations.....	22
7. Nouveau système informatique recommandé	24
8. Analyse et conception du système	25
8.1 Architecture de la base de données	25
8.2 Fonctionnalités	26
8.3 Processus de collecte	28
8.4 Outils de développement.....	29
9. Fonctionnement de l'application	30
9.1 Authentification.....	30

9.2	Profil administrateur.....	31
9.3	Profils agent de collecte et superviseur.....	35
10.	Les outils de collecte des données du SIRP_Stat	36
	Conclusion.....	37
	Bibliographie	38
	Annexes : Fiches de collecte des données du SIRP-Stat.....	39
	Liste de personnes rencontrées	40

Sigles et abréviations

DGT	Direction Générale du Travail
OIT	Organisation Internationale du travail
MDS	Matrice Diagnostic Stratégique
SIRP_Stat	Système Intégré de Recueil et de Publication des Statistiques du Travail
DDTFP	Direction Départementale du Travail et de la Fonction Publique
DPP	Direction du Plan et de la Prospective
CNSS	Caisse Nationale de Sécurité Sociale
DNT	Direction des Normes du Travail
CMPS	Caisse Mutuelle de Prévoyance Sociale
FFOM	Forces, Faiblesses, Opportunités et Menaces
CPST	Cellule de la Planification et de la Statistique du Travail
SWOT	Strengths, Weaknesses, Opportunities and Threats
PTFs	Partenaires Techniques et Financiers

Introduction

Dans tout processus de développement économique et social, la statistique est appelée à jouer un rôle de premier plan, notamment, par l'éclairage des pouvoirs publics et des citoyens sur la situation réelle de l'économie et de la société.

Le Gouvernement de la République du Bénin a, à travers la Direction Générale du Travail (DGT), entrepris une réforme institutionnelle, organisationnelle et fonctionnelle visant la mise en place d'un système statistique performant pour la production des indicateurs du marché du travail. Dans ce cadre, des avancées et des innovations enregistrées sont notables au triple niveau mondial, régional et national, ouvrant ainsi de nouvelles perspectives de développement de l'appareil statistique national.

Les engagements pris par le Bénin en ratifiant la convention n°160 de l'OIT sur les statistiques du travail, afin de produire régulièrement les statistiques du travail constituent le levier de l'amélioration du système de production des statistiques du marché du travail. En outre, la nécessité d'assurer la disponibilité des données statistiques fiables et pertinentes permettant la mesure des progrès en matière du travail décent en vue d'orienter la prise de décision relative à l'amélioration de la performance de l'ensemble du système d'administration du travail participe également de cette rénovation de l'appareil de la production statistique du secteur.

Le présent rapport sur la digitalisation du système d'information sur le marché du travail est l'un des premiers résultats atteints dans la modernisation du système de collecte et de la production des indicateurs du travail. A la lumière du fonctionnement actuel du Système Intégré de Recueil et de Publication des Statistiques du Travail (SIRP-Stat) et au regard des forces et des faiblesses clairement identifiées et définies, le présent rapport s'appuie sur les atouts et les menaces observés pour affiner les outils, dématérialiser la production statistique et formuler des recommandations susceptibles d'asseoir un système statistique performant du marché du travail.

1. Contexte de l'étude

Les statistiques du marché du travail sont publiées par la Direction Générale du Travail (DGT) à travers son unité en charge de la planification et de la statistique du travail grâce au système d'information mis en place notamment le Système Intégré de Recueil et de Publication des Statistiques du Travail (SIRP_Stat). Ce système est un dispositif de collecte et de traitement des données qui impliquent plusieurs structures aussi bien au niveau central (structures logées à Cotonou) et au niveau périphérique que représentent les directions départementales. Des difficultés existent dans le processus de collecte et de traitement notamment la lenteur dans la transmission des données, le caractère fastidieux du dépouillement des registres, les fréquentes erreurs de compilation et de transcription des données sur les fiches de collecte, la transmission tardive des fiches remplies au niveau central du système. Ces difficultés engendrent d'énormes retards et ne permettent pas de disposer de l'information à temps en vue de produire des documents statistiques destinés aux utilisateurs. Pour corriger ces difficultés, il est apparu nécessaire au MTFP d'informatiser le processus de collecte des données de manière à permettre une transmission instantanée des données du niveau périphérique vers le niveau central pour améliorer la célérité dans la collecte, le traitement de données et la production des statistiques.

2. Objectifs de la mission et résultats attendus

2.1 Objectifs

L'étude vise à sécuriser les données statistiques produites par les acteurs (centraux et périphériques) de l'administration du travail pour garantir la disponibilité et l'accessibilité en temps réel.

De façon spécifique, il s'agit de :

- réaliser un état des lieux du système d'informations sur les statistiques du travail assorti des forces, faiblesses, opportunités ainsi que les menaces ;
- optimiser le système information sur les statistiques du travail axé sur l'informatisation/dématérialisation assorti de contraintes et conditions de mise en œuvre ;
- implémenter le Système Intégré de Recueil et de Publication des Statistiques du Travail (SIRP-Stat) et la base de données ;
- renforcer les capacités des acteurs au déploiement et à l'exploitation du SIRP-Stat

2.2 Résultats attendus

L'étude permettra d'obtenir l'informatisation des processus de production des statistiques du travail pour améliorer la célérité dans la collecte, le traitement, l'analyse, le stockage et la diffusion des données. Dans ce sens, les principaux résultats attendus sont les suivants :

- le diagnostic du système actuel d'informations statistiques sur le marché du travail est produit ;
- les outils de collecte sont affinés/améliorés ;
- le masque de saisie des données est réalisé ;
- le système digitalisé du dispositif de production des statistiques sur le marché de travail est conçu ;
- l'implémentation du SIRP-Stat et de la base de données est effectuée ;
- le renforcement des capacités des acteurs au déploiement et à l'exploitation du SIRP_Stat est effectué.

3. Cadre d'analyse du Système Intégré de Recueil et de Publication des Statistiques du Travail (SIRP_Stat) et méthodologie

3.1 Cadre d'analyse du SIRP_Stat

Dans le cadre de l'étude sur la dématérialisation du système d'information sur le marché du travail, le diagnostic du Système Intégré de Recueil et de Publication des Statistiques du Travail (SIRP_Stat) à travers une Matrice de Diagnostic Stratégique (MDS) qui permettra de mettre en exergue le tableau SWOT porte sur :

- ❖ le cadre institutionnel, organisationnel et fonctionnel du SIRP_Stat ;
- ❖ la collecte et la compilation de données et de statistiques ;
- ❖ la capacité des acteurs producteurs et les outils d'analyse ;
- ❖ les forces, faiblesses, opportunités et menaces du SIRP-Stat et
- ❖ la demande et le degré de satisfaction des utilisateurs sont analysés.

En outre, la conception du système, le déploiement de la solution et l'implémentation du SIRP-Stat et de la base de données ainsi que le transfert de capacités aux acteurs producteurs constituent l'essentiel du volet numérique de la mission.

3.2 Méthodologie

Pour atteindre les objectifs de cette mission, une démarche participative est adoptée et comprend des séances de validation des livrables à chaque étape pré-identifiée de la mission.

La méthodologie utilisée pour la conduite de cette mission s'est reposée sur une revue documentaire et des entrevues individuelles des acteurs producteurs de statistiques dans le secteur en l'occurrence les chargés de la statistique de la DGT, DDTFP, DPP, CNSS, le DNT, la DGT.

En ce qui concerne la revue documentaire, un inventaire des textes juridiques et réglementaires sur lesquels repose le SIRP-Stat a été fait. De même, cet inventaire a porté sur les conventions ratifiées, le décret portant attribution, organisation et fonctionnement du ministère, l'Organigramme de la Direction Générale du Travail, la note de service désignant les points focaux de la statistique des Directions Techniques de la DGT et les diverses publications statistiques des différentes directions du ministère ainsi les documents de travail sur le SIRP-Stat.

Les informations tirées de ces revues ont été complétées par celles collectées auprès des acteurs du secteur au moyen des entrevues individuelles ou des échanges ponctuels.

Les informations obtenues au cours des entrevues ont été collectées à partir d'une grille d'entretien conçue par l'équipe des consultants. La collecte des données a eu effectivement pour champ d'intervention la DGT, la DDTFP et la DPP. Elle s'est déroulée du 15 au 20 juin 2020. Pour permettre une évolution normale de la mission, les contacts avaient été déjà pris avant l'arrivée de l'équipe de consultants. Les jours et heures d'entrevue retenus de commun accord par téléphone ont été respectés. Les entrevues individuelles ont duré trente minutes à une heure. Elles ont essentiellement pour cible les Directeurs techniques, les chefs de service et les chargés de statistiques de la DGT. Elle a permis de collecter des informations qualitatives.

Cette grille d'entretien a été conçue de telle sorte que l'analyse des données collectées soit faite sur la base de l'outil de planification stratégique FFOM (SWOT, en anglais) appliqué au système statistique.

Concrètement, des hypothèses ont été émises pour aider à la formulation des questions clés qui ont servi à identifier les forces et les faiblesses dues aux facteurs internes du SIRP-Stat, ainsi que les opportunités et menaces dues aux facteurs externes.

Le traitement des données a été effectué au fur et à mesure que se déroulait la collecte auprès des personnes cibles.

Enfin, les travaux ont fait l'objet d'un examen au sein du comité de suivi. Au cours des séances de travail du comité, l'amélioration du support de collecte par la prise en compte de certaines variables devant permettre une meilleure désagrégation des données par exemple sexe et secteur d'activité a été validée. La digitalisation du système du SIRP-Stat, l'implémentation de la base de données ont été adoptées avant le renforcement des capacités des acteurs producteurs de statistiques à travers un transfert de compétence appuyé par des manuels d'instruction.

Enfin, la validation du rapport a eu lieu le ...à la salle de réunion de la Direction Générale du Travail

3.3 Les limites de l'étude

On note principalement l'indisponibilité ou la difficulté d'accès à une bonne partie du personnel. Par ailleurs, nombre de structures intervenant sur des aspects précis du secteur du travail n'ont pu observer pendant la mission. La mission s'est beaucoup plus concentrée sur les structures relevant du ministère étant donné que le fonctionnement du système repose dans sa première phase d'implémentation sur les statistiques administratives produites par ses structures.

4. Présentation du Système Intégré de Recueil et de Publication des Statistiques du Travail (SIRP_Stat)

Le Système Intégré de Recueil et de Production des Statistiques du Travail (SIRP_Stat) est un dispositif de production et de coordination des statistiques du travail. Son objectif est d'assurer la disponibilité permanente des données statistiques fiables et pertinentes permettant la mesure des progrès réalisées en matière du travail décent.

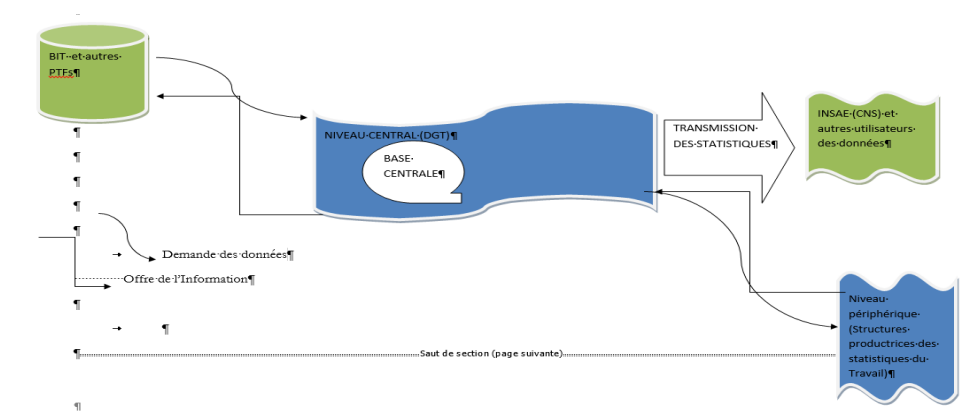
Il est structuré en deux niveaux opérationnels à savoir : le niveau central qui est la DGT(service en charge des statistiques du travail) et le niveau périphérique composé des autres structures productrices des statistiques du travail.

Le niveau périphérique est subdivisé en deux composantes. La première composante regroupe l'ensemble des structures du MTFP productrices des statistiques du travail. Il s'agit de la DGT, de la CNSS, de la CMPS, et des DDTFP.

La seconde composante concerne toutes les autres structures productrices des statistiques du travail et de l'emploi à savoir : la DGEM, l'ANPE, la CCIB, la DGCI, le CNP, la DGID, les centrales syndicales etc.

Dans sa phase opérationnelle, seule la composante du niveau périphérique regroupant les structures productrices de statistiques du travail et relevant du MTFP est mise en œuvre. La seconde composante n'est pas encore à sa phase opérationnelle.

Le SIRP_Stat est soutenu par une base de données relationnelle et dynamique qui sera déployée du niveau central vers toutes les périphéries. Chaque niveau périphérique a en son sein une unité statistique de relai et se chargera de gérer les statistiques qui relèvent de ses compétences. Le SIRP_Stat alimentera d'une part le Système d'Informations Statistiques du Ministère (SIS_MTFP) dont il en est un maillon essentiel, le Bureau International du Travail (BIT) et d'autre part, le Système Statistique National (SSN) dont l'organe de gestion est le Conseil National de la Statistique (CNS) animé par l'INSAE.



Source : Guide du SIRP_Stat, DGT

5. Diagnostic du Système Intégré de Recueil et de Publication des Statistiques du Travail (SIRP_Stat)

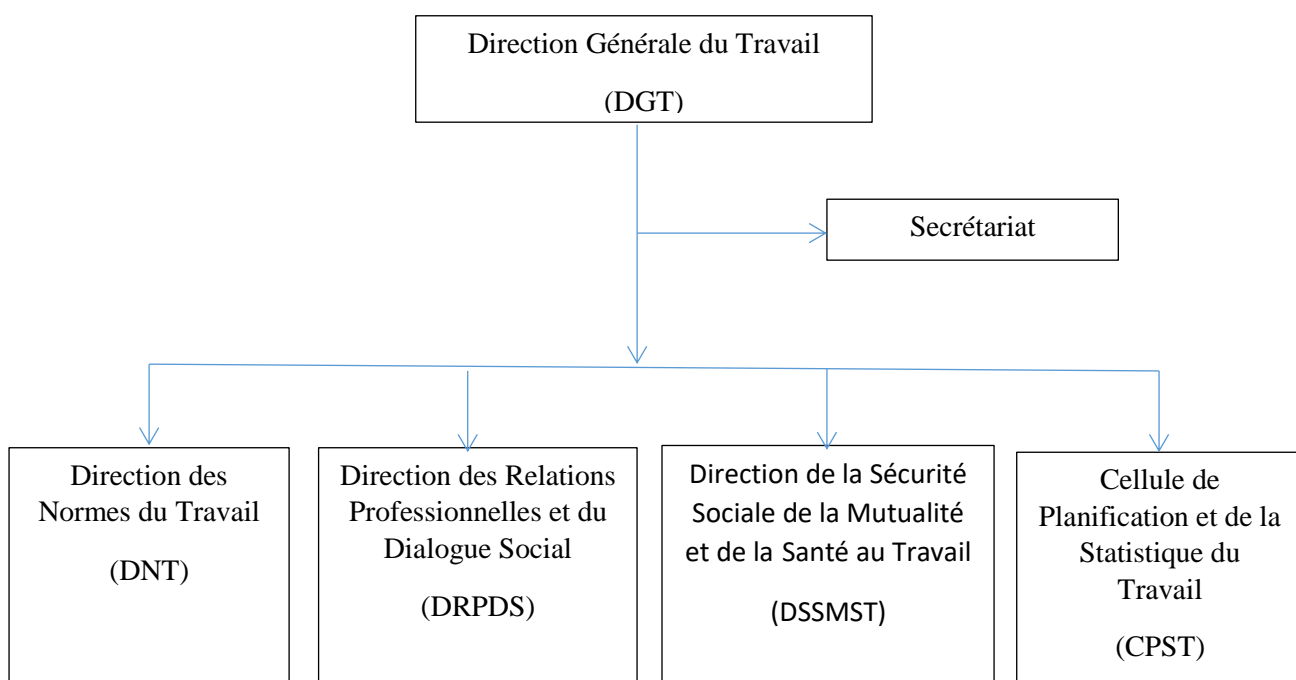
Le diagnostic du SIRP-Stat en matière d'amélioration du support de collecte, de traitement, archivage, publication et diffusion des données est présenté dans les sections ci-après : i) analyse institutionnelle ; ii) analyse organisationnelle ; iii) analyse institutionnelle ; iv) Collecte et compilation des données et des statistiques ; v) Capacité des acteurs producteurs et les outils d'analyse ; vi) Demande et degré de satisfaction des utilisateurs ; vii) Adéquation entre production et utilisation des données et viii) synthèse des forces, faiblesses, opportunités et menaces assortie des recommandations.

5.1 Analyse institutionnelle

Conformément à l'article 60 du décret N° 2018-029 du 31 janvier 2018 portant création, attributions, organisation et fonctionnement du Ministère du travail et de la Fonction Publique, la DGT est la structure coordinatrice de la production des statistiques du travail et le service statistique de la DPP est chargée de la gestion de la base de données du ministère.

En ce qui concerne la production des indicateurs sur le marché du travail, cette attribution est dévolue à la cellule de la planification et de la statistique conformément à l'organigramme de la DGT.

Figure 1: Structure organisationnelle type de la DGT et des services de statistiques du secteur du travail



Source : AOF de la DGT

A l'article 60 dudit décret, la cellule de la planification et de la statistique du travail (CPST) est hissée au rang des directions. Elle est chargée, entre autres, de :

- Mettre en place un dispositif de collecte et de traitement des statistiques du travail,
- Collecter, traiter et analyser les données statistiques en matière de travail,
- Diffuser les statistiques du travail,
- Tenir à jour la base de données de la Direction Générale du travail.

Au regard de l'architecture de la CPST ci-dessous, la fonctionnalité de la cellule est tributaire de la performance d'autres structures telles que la CMPS, la CNSS, les DDTFP, le CNP, la CCIB, etc.

Pour produire et publier les statistiques du marché du travail, la CPST est structurée en deux niveaux opérationnels : un niveau central (DGT) et un niveau périphérique composé d'une part des entités productrices des statistiques du travail (CNSS, CMPS, DDTFP) et d'autre part des entités en charge des indicateurs du travail et de l'emploi (DGEM, ANPE, CCIB, DGCI, CNP, DGID et les centrale syndicales). Chaque niveau périphérique a en son sein une unité statistique de relai et se charge de gérer les statistiques qui relèvent de ses compétences.

Au niveau central, les acteurs sont chargés de :

- Définir les modalités de collecte de l'information à toutes les étapes,
- Uniformiser le mécanisme de collecte et de transmission des données,
- Veiller aux délais de transmission des données
- Produire des indicateurs permettant d'apprécier la performance du marché du travail.

Au niveau périphérique, ils acteurs sont chargés de :

- Collecter de façon périodique, les données relevant de leurs structures,
- Transmettre au niveau central pour exploitation, les données collectées et traitées en temps requis,
- Contribuer à la rédaction des bulletins d'informations et annuaires statistiques.

Le délai de transmission des données du niveau périphérique au niveau central est fixé au plus tard le 10 du mois suivant le semestre écoulé. Les délais de parution des publications sont retenus ainsi qu'il suit ;

- Le 15 du mois suivant la fin du semestre au plus tard pour la disponibilité du bulletin,

- Le 15 avril de l'année suivante au plus tard pour la disponibilité de l'annuaire statistique,
- Le 15 avril de l'année suivante au plus tard pour la conception et la mise à jour de la matrice de comptabilité sociale du secteur.

Force est de constater qu'aucun texte réglementaire ne régit la coordination et de la production statistique du travail entre la Cellule, les directions départementales et les structures sectorielles. Il n'existe ni cadre de concertation formel entre les producteurs, ni de synergie entre les structures productrices et les utilisateurs.

Par note de service, la DGT a désigné des chargés des statistiques dans les directions techniques pour renseigner, à partir des registres, les fiches de collecte élaborées par la cellule de la planification et de la statistique du travail.

Aussi, les chargés de statistiques sont désignés au sein des structures productrices notamment les DDTFP, la CMPS et la CNSS. Ils ont pour attributions de :

- Veiller à la production régulière des données suivant les supports de collecte du SIRP-Stat ;
- Assurer le contrôle de qualité (validation) des données et fiches de collecte périodiques produites par les acteurs ;
- Participer à l'analyse et l'interprétation des données ;
- Travailler en étroite collaboration avec le DDTFP et le C/CPST (Chef Cellule de Planification et de la Statistique du Travail) dans le cadre de la gestion de la base des données du SIRP-Stat (Saisie, stockage et consolidation) et la diffusion des données ;
- Assurer la liaison avec la Cellule de Planification et de la Statistique du travail (CPST) de la Direction Générale du Travail (DGT) pour l'intégration des données au SIRP-Stat.

Les rôles et responsabilités de ces statistiques sont clarifiés mais toujours est-il qu'il n'y a pas un acte administratif qui le mentionne. Cet état de chose limite la responsabilisation des acteurs à l'égard de la production des données notamment la remontée des données à temps ainsi que la complétude et la qualité desdites données.

Les chargés des statistiques du travail se réfèrent à la ratification de la convention n° 160 de l'OIT sur les statistiques du travail par le Bénin le 6 avril 2000 pour reconnaître l'acte légal et la pertinence de leurs attributions pour la production des statistiques sur le travail décent.

5.2 Analyse organisationnelle

Le système de production des statistiques sur le marché du travail au Bénin est fortement décentralisé et déconcentré. Il est composé d'un organe central qui est la cellule de la planification et de la statistique de la DGT et des structures périphériques que sont les Directions Départementales du Travail et de la Fonction Publique et des structures sous la tutelle du ministère en charge du travail. Ladite cellule est chargée de la collecte, la centralisation et de la gestion de toutes les informations statistiques du domaine. Elle devrait produire chaque semestre et année des statistiques courantes. Il s'agit de l'ensemble des données provenant des enquêtes spécifiques réalisées sur le travail à laquelle s'ajoutent les statistiques administratives du secteur obtenues auprès des structures administratives sous forme de rapport ou de fiches. En outre, le traitement, l'analyse, le stockage et la diffusion des statistiques officielles, ainsi que de la coordination de l'activité statistique incombe à la cellule.

A l'analyse, l'activité de production statistique ne dispose de source de financement, ni de mécanisme de suivi-évaluation pour mesurer les progrès accompli dans le domaine.

Le service de la statistique du travail (les divisions ne fonctionnent pas faute de cadre spécialisés, le service fonctionne essentiellement grâce à l'appui de la DPP)

5.3 Analyse fonctionnelle

La production des statistiques dans le secteur est assurée par trois (3) Directions techniques, une (1) cellule de la planification et de la statistique (CPST), six (6) directions départementales rattachées au secrétariat général du ministère et quatre (4) organismes sous tutelle (CNSS, CMPS). A l'exception de la cellule, les autres structures qui ne sont pas rattachées au MTFP produisent et centralisent la plupart des données de leurs secteurs respectifs.

Dans l'ensemble, il est nécessaire de dynamiser la coordination de l'activité statistique pour promouvoir l'échange des statistiques entre les structures qui animent le SIRP-Stat. En dehors des réunions d'élaboration du rapport annuel sur les statistiques du travail qui ne réunissent que les acteurs de structures sises à Cotonou, et des séances de travail sur l'amélioration des outils, il n'existe pratiquement pas d'échanges avec les acteurs pour améliorer les pratiques, normaliser les outils, renforcer les capacités et améliorer le fonctionnement du système. La grande entrave est beaucoup liée à la faiblesse des ressources financières.

5.4 Collecte et compilation des données

Au sein des structures, la collecte des données est faite, à travers les registres administratifs. Des fiches de collecte spécifiques, conçues en fonction des attributions des différentes structures, sont mises à la disposition des points focaux de collecte. Elles servent de support de collecte et sont renseignées à un rythme trimestriel. Au niveau des antennes départementales et d'autres administrations, la compilation des données est faite sous le logiciel micro-soft Excel ou Word. Les contrôles de qualité, de cohérence et les travaux d'analyse ne se font qu'au niveau central.

Souvent les fiches remplies sont acheminées par voie officielle à la CPST pour le traitement, l'analyse et la publication des données. Des missions de collecte et de vérification de la qualité des données sont également organisées annuellement. Les fiches renseignées font l'objet d'un dépouillement et d'un contrôle de cohérence et de vraisemblance sur Excel avant la saisie des données. Il s'en suit une tabulation en vue de synthétiser les résultats de la collecte.

Parfois et au terme de la saisie des données sous le logiciel micro-soft Excel et SPSS, un atelier d'apurement, de tabulation et d'analyse des données est organisé par la CPST avec la collaboration des chargés des statistiques des différentes structures centrales et les DDTFP de l'Ouémé et de l'Atlantique. Pour sécuriser des indicateurs, l'archivage ou le stockage est fait sur le disque dur des ordinateurs souvent personnels des chargés des statistiques. Les Clés USB et les CD Rom sont rarement utilisés pour une sauvegarde déportée afin de pallier la perte des données pour une raison de défaillance des ordinateurs.

Par ailleurs, les données sont sauvegardées sous SPSS sur les disques durs et ordinateurs au sein de la DPP. Cela pose le problème de sécurité et de conservation au sein du ministère.

Les différentes parutions sont essentiellement les rapports annuels sur les statistiques du travail.

A l'analyse de l'état de l'infrastructure de production statistique, on en déduit que l'adéquation des équipements informatiques de la DGT et la production statistique est mitigée. Au terme de l'évaluation, c'est l'une des insuffisances majeures altérant le fonctionnement optimal de production statistique de la DGT mais aussi de tous les services statistiques des antennes départementales, le manque des équipements informatiques.

❖ Produits

La parution des annuaires statistiques est rendue possible dès que les indicateurs sur le marché du travail est disponible pour le trimestre ou l'année précédent.

Les derniers annuaires statistiques publiés sont ceux de 2017 et 2018. Il contient les données désagrégées par département portant sur :

- Les plaintes enregistrées par nature ;
- Les procès-verbaux de règlement de litiges par nature ;
- Les entreprises enregistrées ayant installé des délégués e personnel ;
- Les contrats d'apprentissage visés ;
- Les contrats de travail visés ;
- Les visites d'entreprises effectuées ;
- Les motions de grèves enregistrées par secteur ;
- Les accidents de travail enregistrés ;
- Les adhérents et les bénéficiaires de la CMPS ;
- Les enfants recensés dans les pires formes de travail.

. Au regard de la situation actuelle du SIRP-Stat, l'état des lieux n'est pas reluisant. Aucun bulletin statistique n'est produit dans les délais ainsi que l'annuaire statistique qui souvent accuse d'énormes retards dans sa parution.

5.5 Capacité des acteurs producteurs et les outils d'analyse

De l'avis des personnes ressources interviewées, il ressort que les données publiées sont produites par un personnel non statisticien à partir des canevas de collecte à améliorer. Seule la coordination, la compilation, l'analyse et la production au niveau central est assurée par le personnel qualifié de la DPP sous la coordination du DPP

5.6 Capacité des acteurs producteurs

Les agents affectés aux tâches statistiques sont des cadres supérieurs reconvertis. Ils n'ont jamais assisté même à un séminaire dans le domaine de la statistique ni à un stage de recyclage.

Insuffisant quantitativement sur le marché du travail, la plupart des structures en charge de la production des statistiques du travail ne disposent pas du personnel statisticien.

Le personnel existant est très peu qualifié pour les travaux d'analyse.

L'analyse de l'état du personnel révèle une quasi-absence de personnes ayant des compétences de base en statistique. Sans une ressource humaine qualifiée, aucune action de développement ne peut prospérer. Globalement, un plan de développement et de renforcement des ressources humains ayant une expertise en statistique est nécessaire. Cette activité relève d'une volonté gouvernementale et d'un plan global à piloter par le ministère en charge du travail.

5.7 Outils d'analyse

Le support de collecte comprend plusieurs fiches élaborées en fonction des attributions des structures participant à la chaîne de collecte primaire effectuée à travers les registres. Au nombre d'une vingtaine, ces fiches sont destinées prioritairement à quatre structures que sont la DGT, DDTFP, CMPS, CNSS. Elles ont été améliorées pour faciliter la production des données désagrégées. Aucune analyse approfondie du marché du travail n'est produite des indicateurs mis à la disposition du public par la CPST.

5.8 Demande et degré de satisfaction des utilisateurs

Le but ultime d'une production statistique est de la faire parvenir en temps opportun aux utilisateurs et que ceux-ci soient satisfaits de la qualité des données qui leur sont fournies.

Les utilisateurs de la production statistique du secteur sont essentiellement les administrations publiques et les institutions internationales.

La demande en données statistiques varie le plus souvent en fonction du champ d'activités des utilisateurs.

Dans l'ensemble, les utilisateurs sont peu satisfaits des données produites par les structures en charge des statistiques du travail. Ils déplorent :

- le fait que ces produits ne couvrent pas tous les domaines du marché du travail et que trois indicateurs de travail décent sont renseignés sur les quatre retenus à l'échelle internationale ;
- les données sont rendues disponibles avec d'énormes retards. A titre d'exemple, le rapport sur les statistiques du travail au titre de l'année 2019 n'est pas encore disponible jusqu'en fin juin 2020 alors que l'idéal est qu'il soit disponible fin 1^{er} trimestre 2020 au plus tard.

5.9 Adéquation entre production et utilisation des données

D'une façon générale, les utilisateurs attendent des producteurs, des données qui les aident à prendre des décisions, à évaluer l'efficacité des décisions antérieures, à calibrer des objectifs, et plus généralement, à mieux comprendre les évolutions et transformations économiques et sociales.

Pour cela, ils souhaitent que :

- les concepts et méthodes relatifs à la mesure statistique soient pertinents ;
- les mesures statistiques soient suffisamment précises et fiables, et comparables dans l'espace et le temps ;
- les produits statistiques qui leur sont destinés soient accessibles, intelligibles et disponibles en temps utile, et leur parution soit prévisible ;
- les données statistiques disponibles soient cohérentes entre elles et qu'elles répondent, en étendue et en détails, aux besoins exprimés.

Au regard de tous ces souhaits, qui dans la réalité, ne sont pas tous satisfaits, on ne peut pas véritablement parler d'adéquation entre production et utilisation des données.

Toutefois, des efforts continuent d'être déployés notamment l'élaboration du guide de calcul des indicateurs du travail décent et l'enquête de référence sur les principaux indicateurs de la santé et sécurité au travail qui sont en cours de réalisation au titre de l'année 2020. Ces outils permettront d'impulser certaines actions le renseignement de certains indicateurs via les sources administratives et la réalisations des enquêtes de référence des indicateurs suivant les dix (10) domaines de mesure du travail décent ainsi les indicateurs relatifs à l'ODD8

5.10 Analyse du système informatique existant

Il existe un système informatique (base de données) réalisé par la DGT il y a deux ans mais cet outil n'est toujours pas rentré en exploitation active à cause de certaines limites techniques.

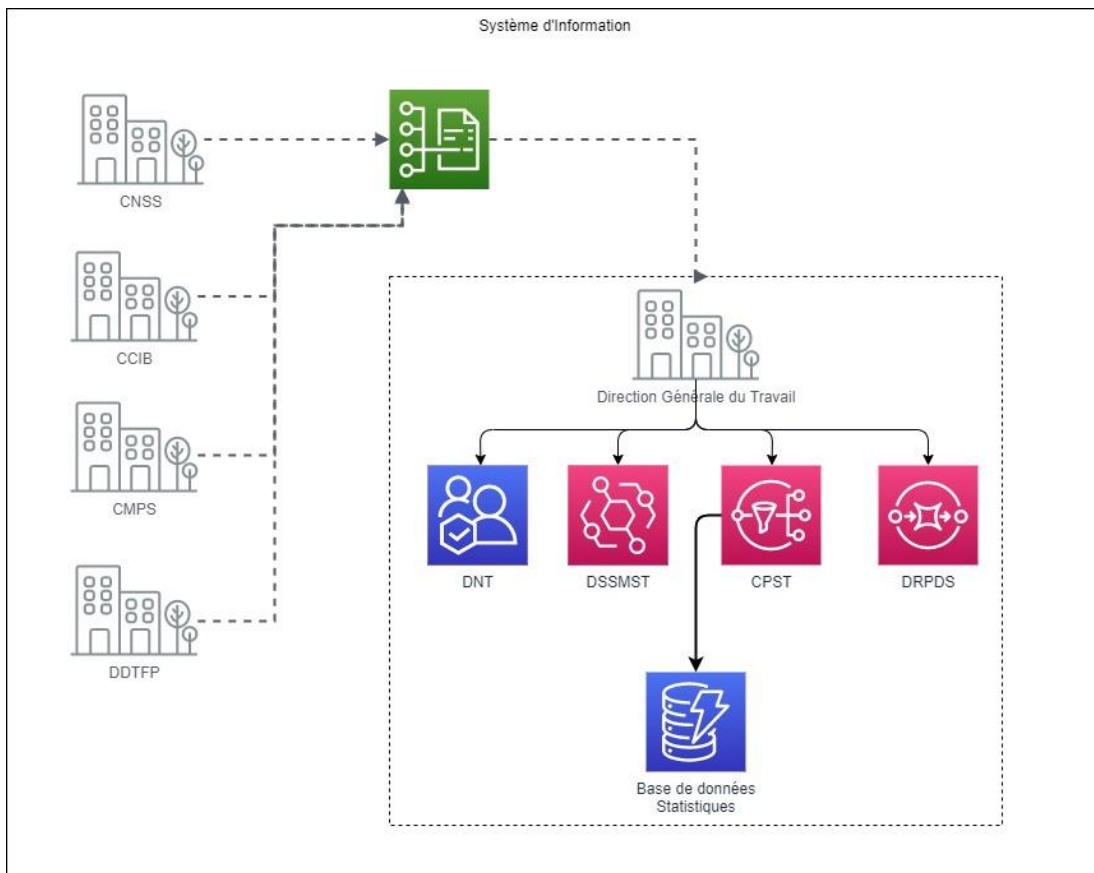


Figure 2: Architecture du système informatique existant

Comme on peut le constater dans l'illustration ci-dessus, seule la CPST a un accès direct à cette solution informatique à cause des contraintes d'interconnexion inexistante entre les différentes entités sources (DDTFP, CMSP, CNSS, etc.) et la DGT. Ce type d'architecture n'a pas d'impact positif majeur dans le processus d'amélioration de la collecte des données statistiques sur le marché du travail.

En effet, avant l'intégration des données statistiques dans la base de données, la collecte d'information doit se faire manuellement au niveau des différentes entités. Les informations doivent ensuite être envoyées vers le niveau central pour dépouillement, apurement. Ce processus ne change donc pas les contraintes liées à la mobilité et aux délais d'acquisition des informations.

La structure des fiches de collecte sur papier joue aussi un rôle capital dans la lenteur de la mise à disposition des informations statistiques parce qu'elle n'est pas assez optimisée pour éviter des tâches répétitives. Elle requiert aussi plusieurs calculs et dénombrements manuels à faire avant le remplissage. Cet aspect manuel pourrait donc occasionner des erreurs de report ou de calcul. L'outil informatique existant n'offre pas des fonctionnalités pouvant palier ces contraintes.

Il est donc nécessaire de mettre en place un nouveau système avec une architecture intégrant les différents acteurs externes à la DGT d'une part et d'optimiser les conditions de renseignement et de traitement des données statistiques relatives au marché du travail.

5.11 Synthèse des forces, faiblesses, opportunités et menaces

L'analyse du système actuel d'informations statistiques sur le marché du travail est fondée sur la méthode SWOT (Strengths, Weaknesses, Opportunities and Threats) qui signifie Forces (ou atouts), Faiblesses, Opportunités et Menaces. Il s'agit d'une méthode de planification stratégique qui permet de récapituler et d'évaluer les informations recueillies lors du diagnostic.

Les forces et les faiblesses sont internes au système, tandis que les opportunités et les menaces dépendent de l'environnement externe.

Les principales forces, faiblesses, opportunités et menaces identifiées à partir des résultats du diagnostic du SIRP-Stat sont :

Forces	Faiblesses
<ul style="list-style-type: none"> • Volonté politique du Ministre du travail pour la dynamisation de la production des statistiques du travail ; • Accompagnement technique de la DPP pour la production des statistiques de qualité • Nouveau décret en instance de signature portant attributions, organisation et fonctionnement de la DGT ; • Existence d'un document intitulé Stratégie sectorielle de développement des statistiques du travail ; • Mise en œuvre du Système Intégré de Recueil et de Publication des Statistiques du Travail (SIRP_Stat); • Existence à la DGT des cadres supérieurs ayant capitalisé une expérience primaire dans la production statistique ; • Amélioration du cadre de travail ; • Intérêt pour le Gouvernement, les partenaires techniques et financiers et autres utilisateurs de disposer des données statistiques sur le marché du travail. 	<ul style="list-style-type: none"> • Faible coordination de l'activité statistique du secteur ; • Absence d'une véritable stratégie de gestion des ressources humaines ; • Insuffisance des ressources budgétaires nationales dans la plupart des structures statistiques ; • Traitement non attrayant des chargés des statistiques du secteur ; • Insuffisance/manque du personnel statisticien et informaticien qualifié ; • Personnel peu orienté vers les travaux d'analyse ; • Insuffisance du matériel informatique dans certaines structures ; • Absence de la connexion internet ; • Pollution sonore des locaux due à une circulation routière intense ; • Baisse répétitive de la tension électrique à l'origine des pannes du matériel informatique ; • Manque/insuffisance de moyens roulants ; • Absence d'un dispositif de suivi-évaluation du SIRP-Stat ; • Manque d'harmonisation des variables renseignées à la DGT avec celles collectées par les antennes départementales ; • Retard dans l'acheminement des données et la publication des données ; • Absence de concertation entre producteurs et utilisateurs des statistiques.

Opportunités	Menaces
<ul style="list-style-type: none"> • Volonté politique de l'Etat marquée par l'implication dans le financement des activités statistiques du secteur ; • Amélioration de l'environnement institutionnel découlant de l'adoption d'un nouveau décret portant attributions, organisation et fonctionnement de la DGT ; • Assistance technique et financière des Partenaires Techniques et Financiers (PTFs) ; • Climat propice au renforcement des capacités sur le SIRP-Stat, créé sur le plan national par de nombreuses initiatives (PNUD, Union Européenne, etc.). 	<ul style="list-style-type: none"> • Fuite des cerveaux vers les administrations offrant des conditions de rémunération meilleures ; • Absence de plan sectoriel de production et de diffusion de statistiques ; • Faible autonomie financière du système de production de l'annuaire statistique au • MTFP ; • Absence de ressources financières, humaines et matérielles pour l'animation du système statistique sectoriel ; • Absence d'un plan et d'un système d'archivage des statistiques sectoriels.

6. Recommandations

Le diagnostic du SIRP-Stat a permis d'identifier un certain nombre de problèmes, des enjeux et défis à relever. Pour des perspectives meilleures du SIRP-Stat, les recommandations suivantes sont formulées :

❖ A l'endroit de la DGT

- Renforcement des capacités des Inspecteurs de Travail chargés des statistiques dans les directions techniques à l'utilisation du tableur Excel ;
- Renforcement des capacités des agents des structures périphériques en Technique d'enquêtes pour une meilleure collecte des données ;
- Amélioration du cadre de travail par la climatisation des locaux servant de bureau pour pallier la chaleur, la pollution sonore due à la circulation routière, les coupures fréquentes d'électricité due une baisse répétitive de la tension électrique dans le bâtiment et empêcher la réverbération des rayons solaires sur les tables ;
- Mise à disposition, des chargés des statistiques de la DGT, des moyens roulants pour la collecte des données au niveau périphérique
- Installation d'une connexion internet, d'interphone dans le bâtiment ;
- Dotation d'outils de travail (ordinateurs et imprimantes).

❖ A l'endroit des directions techniques

- Segmentation des registres pour faciliter la production des données désagrégées répondant au mieux aux besoins des utilisateurs
- Motivation financière du personnel chargé des statistiques.

❖ A l'endroit de la cellule de la planification et de la statistique de la DGT

- Harmonisation des variables collectées entre les services techniques de la DGT et les antennes départementales du ministre en charge du travail ;
- Renforcement des capacités des chefs services de la DGT en culture statistique aux fins d'utilisation des indicateurs pour mesurer les progrès accomplis sur le marché du travail et dans l'exercice de leurs fonctions ;

- Elaboration des plaidoyers pour une coordination soutenue des acteurs producteurs des statistiques du secteur.
- Dématérialisation de la production des statistiques du travail

7. Nouveau système informatique recommandé

Pour pallier les insuffisances du système informatique existant, nous recommandons la mise en place d'une nouvelle architecture inclusive qui donnera un accès direct aux structures connexes à la DGT en matière de collecte d'informations statistiques relatives au marché du travail au Bénin.

En ce sens donc, le nouveau système devra respecter les critères suivants :

- Être accessible via internet ;
- Intégrer les formulaires dynamiques de collecte d'informations relatifs à chaque structure ;
- Permettre de renseigner les informations au fur et à mesure qu'elles sont disponibles et de façon historique ;
- Effectuer le traitement automatique des données existantes (Dénombrement, répartition, calculs, etc.) ;
- Rendre disponible les statistiques relatives au marché du travail au Bénin en temps réel.

Pour satisfaire à ces critères, nous mettrons donc en place une application web qui sera hébergé sur un serveur distant (cloud) et accessible partout aux personnes ayant les accréditations nécessaires pour y accéder.

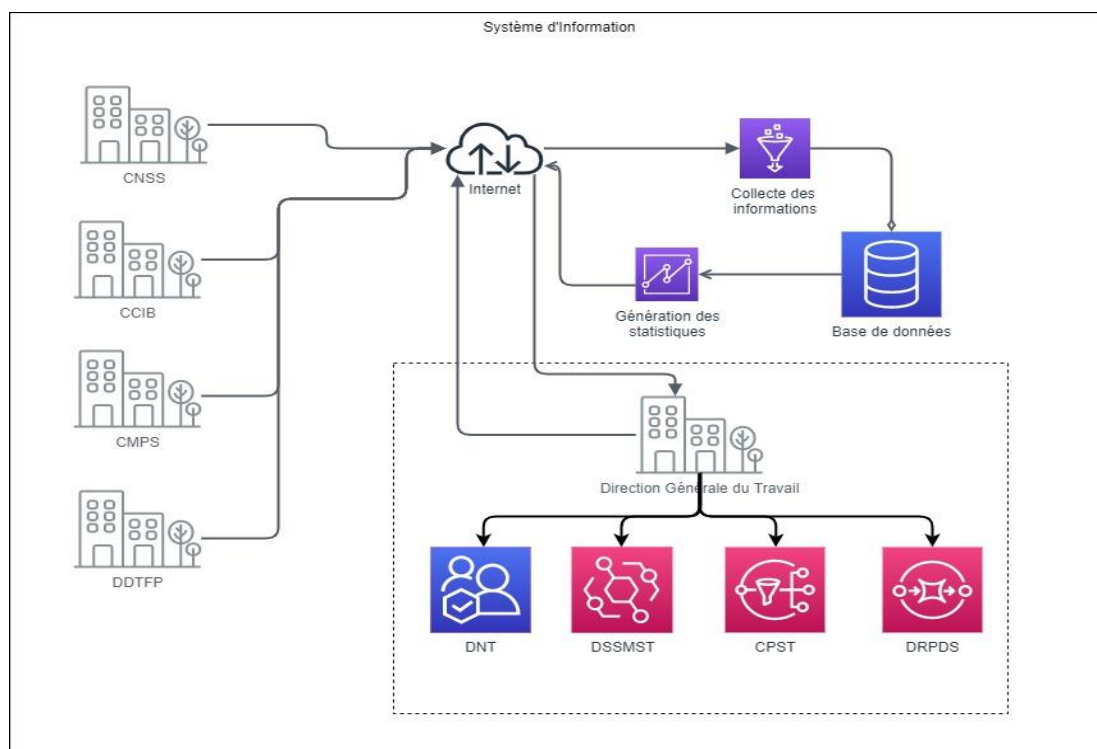


Figure 3: Architecture du nouveau système informatique recommandé

8. Analyse et conception du système

8.1 Architecture de la base de données

L'analyse et la conception de la base de données ont été faites à partir des fiches de collecte d'informations mises en place par la DGT et servant d'outils de collecte aux chargés de statistiques. Ces fiches sont réparties par domaines d'information. Après analyse, nous avons constaté que les fiches de collecte avaient des modalités de désagrégation communes. Il est donc nécessaire de dynamiser et de rendre plus flexible et extensible la structure de ces fiches dans le système à mettre en place.

La structure de la base de données conçue permet de stocker et de manipuler les informations collectées et d'en sortir des valeurs d'indicateurs décisionnelles. Les informations collectées passent par deux niveaux de validation (interne et central) avant de rentrer en ligne de compte pour la publication des données qui seront visibles en consultation.

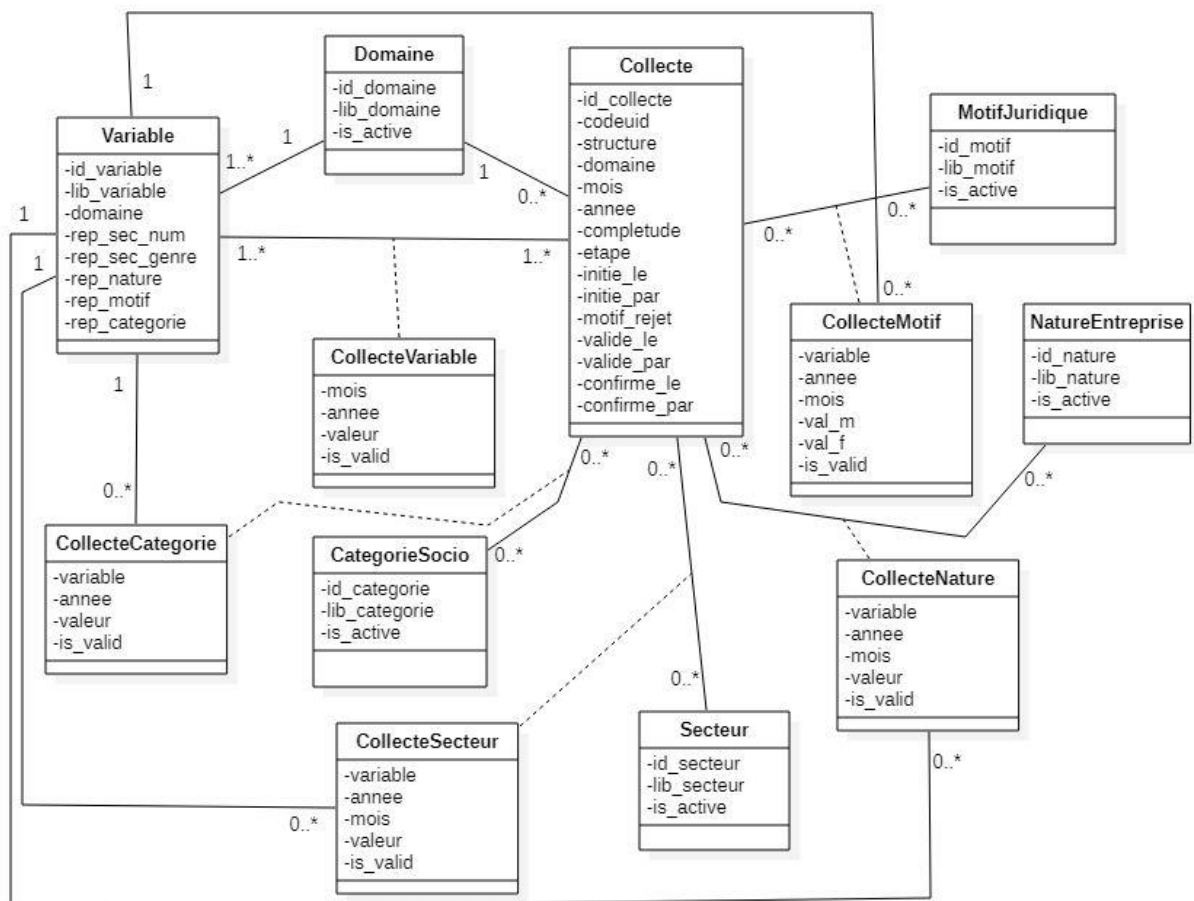


Figure 2: Diagramme de classe représentant la structure de la Base de Données

Le Système de Gestion de Base de Données (SGBD) est **MySQL**. Il s'agit d'un SGBD utilisé majoritairement par les applications et sites web et qui est de loin le plus populaire dans ce domaine. Il est régulièrement mis à jour avec de nouvelles fonctionnalités et des améliorations de sécurité.

8.2 Fonctionnalités

Les grandes fonctionnalités du système consistent à la collecte de données, la consultation des données statistiques, la publication et le téléchargement de documents, le suivi des collectes et la gestion des utilisateurs. Ces fonctionnalités sont accessibles à cinq acteurs identifiés comme profils pouvant interagir avec le système. Comme acteurs, nous avons : **l'administrateur central**, le **supérieur hiérarchique**, **l'agent de collecte** (Chargé de statistique), **une autorité** (Pour le suivi) et **un internaute**.

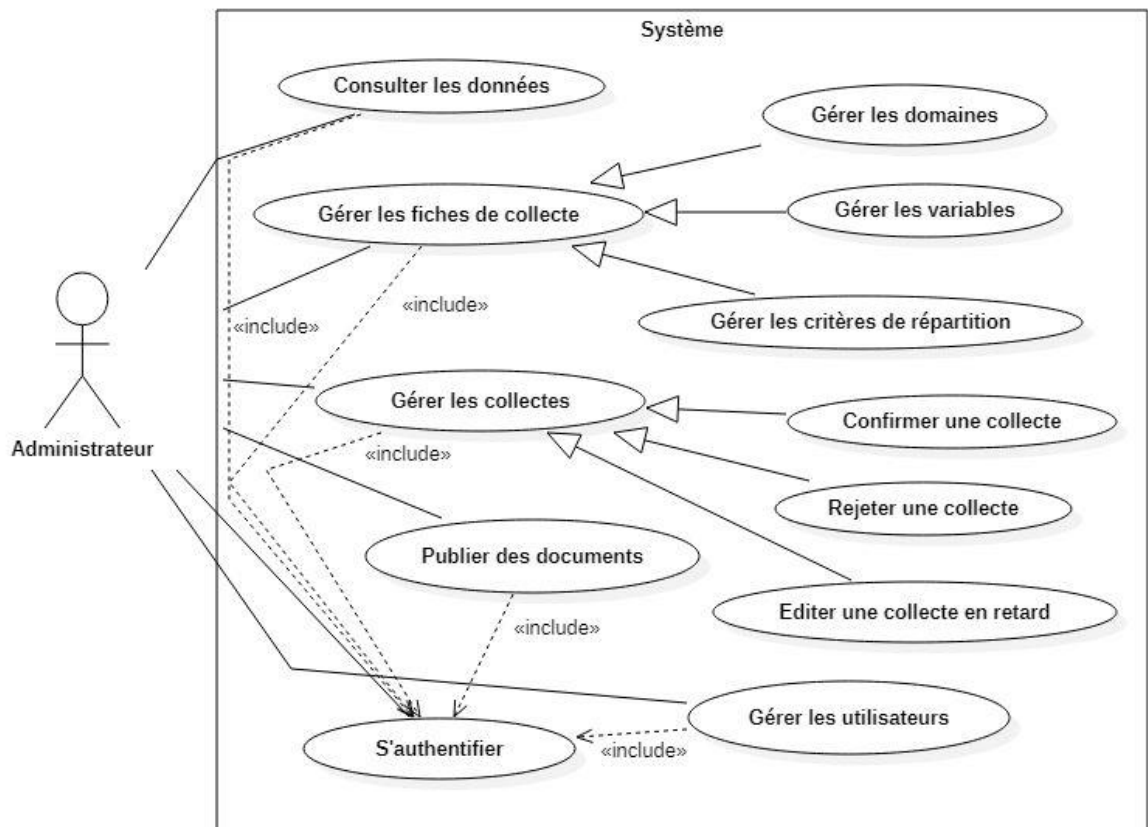


Figure 3: Diagramme de cas d'utilisation montrant les interactions de l'administrateur central avec le système

L'administrateur central, en plus de pouvoir consulter les données statistiques au niveau national, a la capacité de configurer tous les éléments nécessaires au fonctionnement des fiches de collecte. Plus spécifiquement, il s'agit de définir les domaines de collecte (Chaque fiche physique représentant un domaine), de définir les variables relatives à chaque domaine et pour chaque variable, les différents niveaux de désagrégation. Il a aussi la possibilité de gérer les modalités de chaque niveau de désagrégation.

Dans le processus de collecte de données, l'administrateur a pour rôle de confirmer ou de rejeter les données collectées par les différentes structures chargées de la collecte de données. En cas de retard (Date supérieur au 15 du mois suivant le mois concerné par la collecte), l'administrateur peut avoir un contrôle total sur la collecte afin de la terminer pour ne pas retarder la publication.

L'administrateur central a également pour rôle de gérer les utilisateurs de la plateforme et de publier des documents qui seront disponibles en téléchargement pour les internautes.

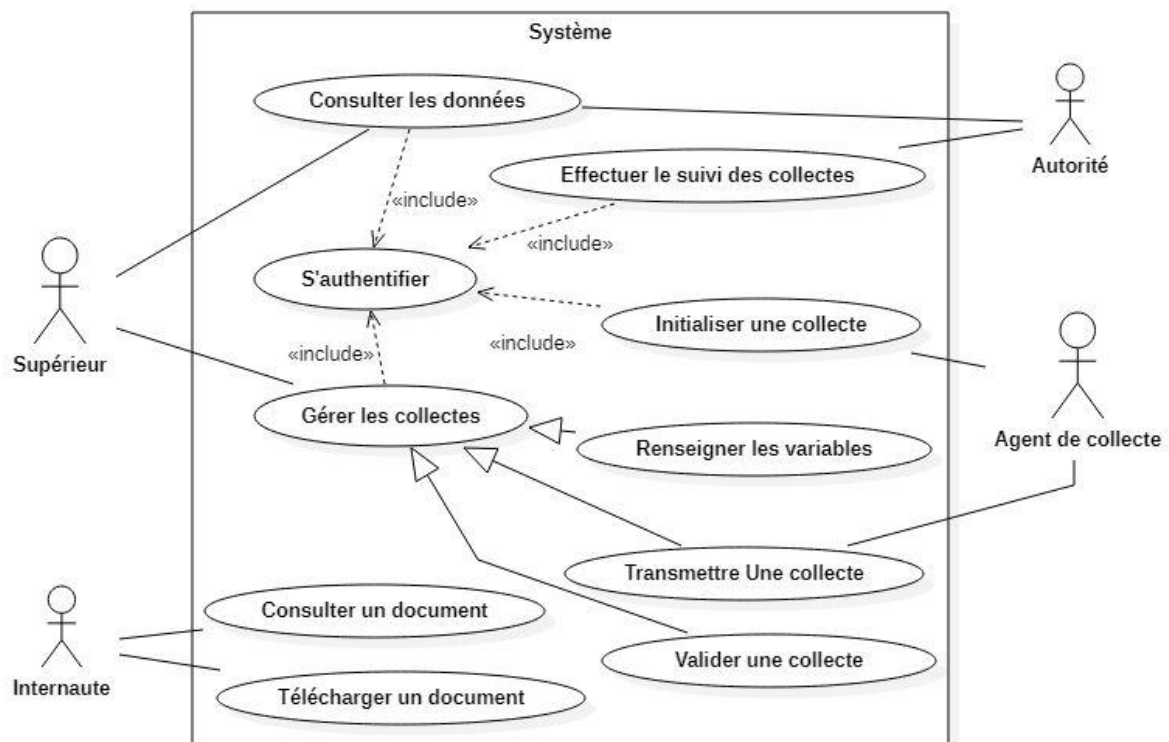


Figure 4: Diagramme de cas d'utilisation montrant les interactions entre les autres acteurs et le système

Agent de collecte : c'est lui qui initie la collecte de données au niveau de sa structure et ensuite renseigne les données relatives à chaque variable. Lorsqu'il atteint un taux de complétude de 100%, il transmet ensuite la collecte à son supérieur hiérarchique pour validation.

Supérieur hiérarchique : son rôle est de valider ou de rejeter les données collectées par ses chargés de statistique. Il faut aussi noter que tout rejet est suivi d'un motif de rejet qui guidera l'agent de collecte dans ses corrections.

Supérieur hiérarchique : il joue un rôle de suivi des activités de la plateforme. Il peut donc avoir accès aux différentes collectes et leurs détails mais sans pouvoir y apporter des modifications. Il a aussi la possibilité de consulter les données statistique comme tout utilisateur authentifié.

Internaute : il s'agit de toute personne ayant le lien de la plateforme. Il peut consulté ou téléchargé des documents publiés par la DGT sur la plateforme.

8.3 Processus de collecte

Le schéma suivant montre le processus de collecte des données et les acteurs qui y sont impliqués.

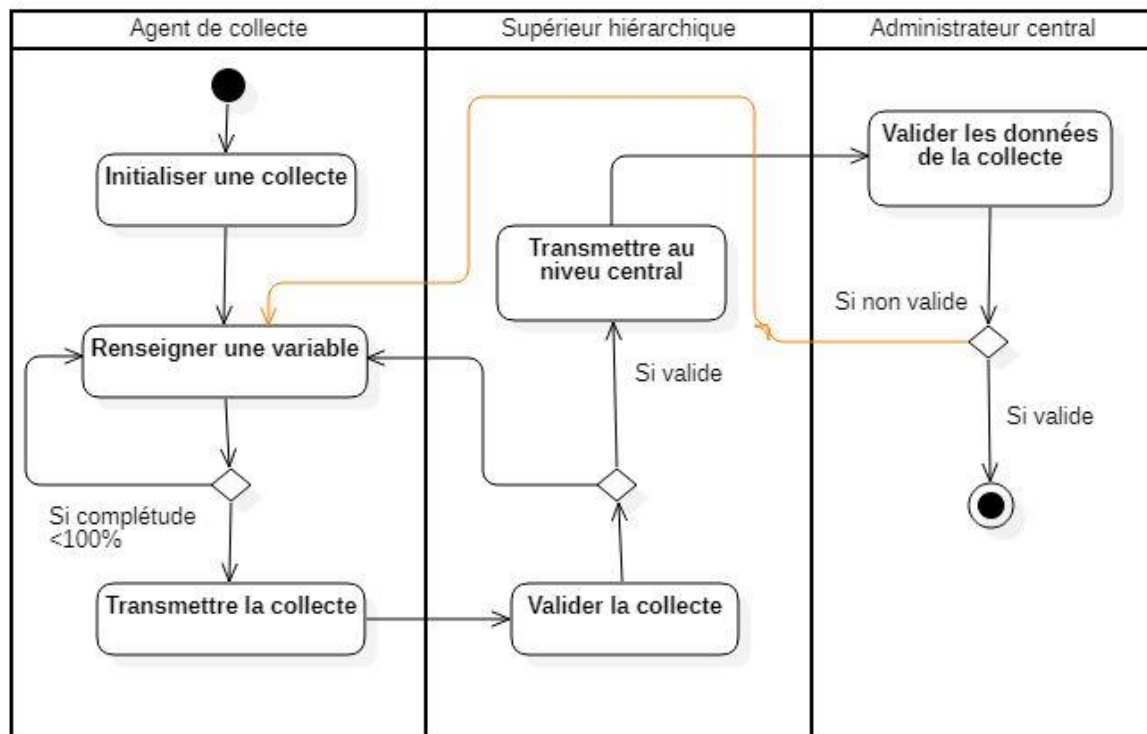


Figure 5: Diagramme d'activité du processus de collecte de données

8.4 Outils de développement

L'application qui interface avec la base de données est une application web réalisée avec le langage **PHP (Hypertext Processor)** côté serveur pour ce qui concerne le traitement des données. En ce qui concerne la présentation, le langage **HTML5 (HyperText Markup Language)** est utilisé pour la mise en page et **CSS3 (Cascading Style Sheet)** pour la mise en forme graphique.

Ces langages web natifs sont renforcés par l'utilisation d'un ensemble de bibliothèque (Framework) permettant d'allier performance et sécurité au sein de l'application.

Comme Framework, on a **Zend Framework 2** qui est une bibliothèque de fonctionnalités côté serveur permettant de mettre en place des modules performants et sécurisés, d'obtenir une navigation fluide au sein de l'application.

Du côté de rendu, les bibliothèques **Bootstrap** et **JQuery** ont été utilisés respectivement pour mettre en place des composants graphiques avancés et de gérer les événements interactives de l'application.

9. Fonctionnement de l'application

9.1 Authentification

En dehors des fonctionnalités de consultation et de téléchargement des documents publiés sur les statistiques du marché du travail au Bénin ; l'accès aux autres parties de la plateforme nécessite une authentification. L'utilisateur a donc besoin d'avoir un identifiant et un mot de passe relatifs à son compte préalablement créé par l'administrateur.

The image shows a login page for the 'DGT - Système Intégré de Recueil et de Publication des Statistiques du travail'. At the top, there is the logo of the Ministry of Labour and Public Function of the Republic of Benin. Below the logo, the text reads 'MINISTÈRE DU TRAVAIL ET DE LA FONCTION PUBLIQUE' and 'RÉPUBLIQUE DU BÉNIN'. The main title is 'DGT - Système Intégré de Recueil et de Publication des Statistiques du travail'. Underneath, the word 'Authentification' is displayed. There are two input fields: one for 'Identifiant' (username) and one for 'Mot de passe' (password). Below these fields is a blue button labeled 'SE CONNECTER'.

Figure 6: Page d'authentification

Après authentification, l'utilisateur tombe sur une page donnée en fonction de son profil.

9.2 Profil administrateur

2020 © Ministère du Travail et de la Fonction Publique.

Figure 7: Tableau de bord administrateur

Après authentification, l'administrateur a pour page d'accueil ; un tableau de bord qui présente un état statistique du système relatif aux collectes de données (En attente de confirmation, Collectes en cours, Collectes rejetées et collectes confirmées). Ces blocs sont des raccourcis qui lui permettent d'afficher la liste des collectes se trouvant à l'étape choisie. Sur ce même tableau de bord, il a la possibilité de voir directement la liste des collectes en attente de confirmation pour effectuer une prise en charge rapide.

En plus des raccourcis cités ci-dessus, l'administrateur a aussi un panneau sur le côté latéral gauche de l'application contenant plusieurs menus.

9.2.1 Consultation

Ce menu commun à tous les profils d'utilisateurs authentifiés permet de consulter les données statistiques déjà validées et confirmées. Pour accéder à ces données, il faut dans un premier temps sélectionner le domaine à consulter en cliquant sur le bouton « **consulter** ».



Figure 8: Consultation - Sélection d'un domaine

On accède ensuite à la page de détails relatifs à ce domaine où on retrouve la liste des variables (indicateurs) affiliés au domaine. Pour chaque variable on a le nombre total (total de toutes les structures) enregistré par mois. Au-dessus de cette liste se trouve aussi un filtre qui permet d'afficher les données relatives au même domaine en fonction de l'année.



Figure 9: Consultation - page de détails d'un domaine

En cliquant sur le bouton « **Détails** » sur la ligne d'une variable, on arrive sur une page montrant en premier temps un graphique de l'évolution de la variable sur les douze mois de l'année sélectionnée. Ensuite, on a des tableaux de données en fonction des niveaux de désagrégation configurées pour la variable.

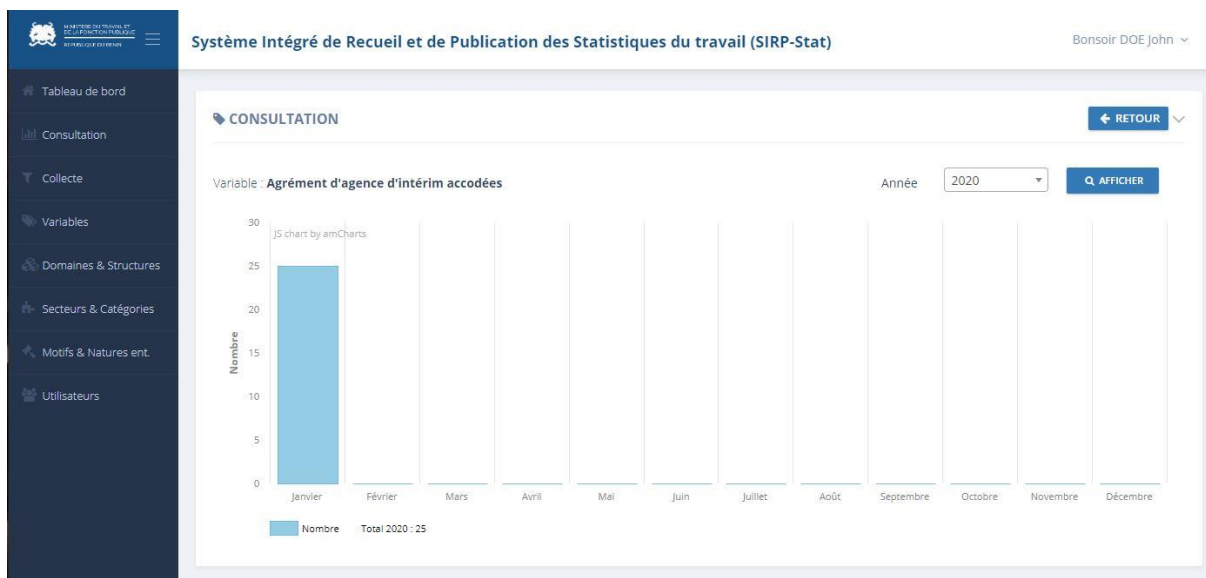


Figure 10: Consultation - Evolution d'une variable sur 12 mois

NATURE D'ENTREPRISE

Libellé	Janv.	Févr.	Mars	Avril	Mai	Juin	Juil.	Août	Sept.	Oct.	Nov.	Déc.	Total
Etablissement	5	-	-	-	-	-	-	-	-	-	-	-	5
ONG ou Association	2	-	-	-	-	-	-	-	-	-	-	-	2
Parapublique	-	-	-	-	-	-	-	-	-	-	-	-	-
Société Anonyme	10	-	-	-	-	-	-	-	-	-	-	-	10
Société Anonyme à Responsabilité Limitée	8	-	-	-	-	-	-	-	-	-	-	-	8

SECTEUR D'ACTIVITÉ

Libellé	Janv.	Févr.	Mars	Avril	Mai	Juin	Juil.	Août	Sept.	Oct.	Nov.	Déc.	Total
Agriculture	12	-	-	-	-	-	-	-	-	-	-	-	12
Commerce	10	-	-	-	-	-	-	-	-	-	-	-	10
Construction	3	-	-	-	-	-	-	-	-	-	-	-	3
Industrie	-	-	-	-	-	-	-	-	-	-	-	-	-

Figure 11: Consultation - Affichage des données par niveau de désagrégation

9.2.2 Collecte

La page de collecte permet à l'administrateur de gérer tous les aspects relatifs au suivi et à la gestion des collectes initiées par les structures sectoriels chargées de la collecte des données. Sur cette page, il peut aussi avoir une idée de toutes collectes qui sont en retard et faire une relation au chargé de statistiques associé ou faire une prise en charge directe.

Système Intégré de Recueil et de Publication des Statistiques du travail (SIRP-Stat) Bonsair DOE John

1 En attente de confirmation | 1 Collectes en cours | 0 Collectes rejetées | 0 Collectes confirmées

FILTRE DE RECHERCHE

Domaine: Tous les domaines | Structure: Toutes les structures | Année: 2020 | Mois: Tous les mois

HISTORIQUE DES COLLECTES

Domaine	Période	Structure	Complétude	Statut	Actions
DIALOGUE SOCIAL	Janvier 2020	DIRECTION DEPARTEMENTAL DU TRAVAIL - OUEME-PLATEAU	0 %	EN ATTENTE	AFFICHER
RELATIONS PROFESSIONNELLES	Janvier 2020	DIRECTION DEPARTEMENTAL DU TRAVAIL - OUEME-PLATEAU	29 %	VALIDE	AFFICHER
RELATIONS PROFESSIONNELLES	Février 2020	DIRECTION DEPARTEMENTAL DU TRAVAIL - OUEME-PLATEAU	4 %	EN COURS	AFFICHER

Figure 12: Page de gestion des collectes de données

9.2.3 Variables

Cette page ainsi que les pages « **Domaines & Structures** », « **Secteurs & Catégories** », « **Motifs & Nature Ent.** » permettent de configurer les variables, les domaines et les différentes modalités de désagrégation.

Système Intégré de Recueil et de Publication des Statistiques du travail (SIRP-Stat) Bonsair DOE John

GESTION DES VARIABLES + AJOUTER UN VARIABLE

FILTRE DE RECHERCHE

Domaine: Tous les domaines

AFFICHER LES VARIABLES

GESTION DES VARIABLES

Afficher: 10 | Recherche:

Libellé de la variable	Domaine	Actions
Accords d'établissements négociés	RELATIONS PROFESSIONNELLES	EDITER SUPPRIMER
Agrément d'agence d'intérim accordées	RELATIONS PROFESSIONNELLES	EDITER SUPPRIMER
Agrément d'agence deplacement accordées	RELATIONS PROFESSIONNELLES	EDITER SUPPRIMER
Contrats expatriés à Durée Déterminée (CDD) initiaux reçus	RELATIONS PROFESSIONNELLES	EDITER SUPPRIMER
Contrats expatriés à Durée Déterminée (CDD) initiaux visés	RELATIONS PROFESSIONNELLES	EDITER SUPPRIMER
Contrats expatriés à Durée Déterminée (CDD) renouvelés reçus	RELATIONS PROFESSIONNELLES	EDITER SUPPRIMER

Figure 13: Page de gestion des variables

9.2.4 Utilisateurs

Cette page permet de gérer la liste des utilisateurs de la plateforme. Par rapport à chaque utilisateur, on a le nom, la structure, le contact et l'adresse email.

9.3 Profils agent de collecte et superviseur

En dehors de la page de consultation, la fonctionnalité accessible pour ces deux profils est la collecte de données. De façon spécifique, l'agent de collecte initie la collecte et le superviseur (Supérieur hiérarchique) valide.

10. Les outils de collecte des données du SIRP_Stat

Les outils de collecte des données initialement élaborés ont subi un processus d'amélioration afin de produire des statistiques selon plusieurs niveaux de désagrégation qui correspondent mieux aux besoins des acteurs. Ces outils couvrent les domaines ci-après :

- Relations professionnelles ;
- Médiation et inspection du travail ;
- Main d'œuvre ;
- Visites d'inspection ;
- Sécurité et santé au travail ;
- Normes de travail ;
- Relations professionnelles : dialogue social ;
- Travail des enfants.

Ces outils sont annexés au présent rapport.

La phase de dématérialisation s'est donc basée sur ces nouveaux outils de collecte.

Conclusion

Réalisé sur la base d'une revue documentaire et d'entrevues individuelles, le diagnostic du SIRP Stat a permis de faire le point sur ses faiblesses et ses forces ainsi que sur les menaces qui le guettent et les opportunités dont il jouit dans son environnement.

Ce qui ressort fondamentalement de l'examen de l'état des lieux est que, malgré quelques forces existantes, un effort considérable devra être déployé pour rassembler les conditions nécessaires en vue d'assurer un bon fonctionnement du système qui, par ailleurs, dans l'état actuel des choses se limite pratiquement à la DGT, étant donné que la plupart des services statistiques du secteur travail ne participent presque pas à l'élaboration des statistiques du travail par manque d'un creuset institutionnel formel permettant le transfert des indicateurs et de ressources sur tous les plans.

Face à cette situation, il s'avère nécessaire d'améliorer les conditions de travail pouvant contribuer au développement harmonieux de la statistique du travail. C'est la mise en œuvre des stratégies visant à valoriser le travail accompli par les acteurs producteurs des statistiques qui garantira l'atteinte des résultats escomptés de l'informatisation des processus de production des statistiques du travail en cours. L'amélioration continue du dispositif de la production statistique du secteur conditionnera l'appui technique et financier des partenaires bilatéraux et multilatéraux qui accompagneront le Bénin dans ce processus.

Bibliographie

- Guide d'utilisation des outils Système Intégré de Recueil et de Publication des Statistiques du Travail (SIRP_Stat);
- Rapport des Statistiques du travail (Année 2017 ; 2018) ;
- Manuel sur le Système généralisé de diffusion des données.

Annexes : Fiches de collecte des données du SIRP-Stat

Liste de personnes rencontrées

N°	Nom et prénoms	Structure	Contact
1	OUSSA Thierry	DPP	97 15 75 49
2	KONOUKPEVI Pierre	Cellule Statistique DGT	97 17 28 47
3	HOUNDJO Florent	Chargé Statistique DNT	95 30 13 36
4	KODJO SEGNON Mireille	Médiation et Inspection	97 47 32 13
5	BAPARAPE Rhoubath	Chargé Statistique DSSMST	97 11 39 67
6	OROU-YOROU GUERA Denise	Chargé Statistique Dialogue social	97 60 14 13
7	BAOUA Falilath	Chargé Statistique DRP	97 60 23 80
8	OUASSAGARI Lamatou	Relations interprofessionnelles	95 05 01 94
9	DAFIA Gniré	Chargé de statistique/ DDTFP/ATL- LIT	97 72 51 61
10	ZOUNMATOUN Raymond	DNST	